



# Manuel d'installation.

## Installer son kit E85 FLEXYFUEL

### Réglages par PC via port USB



Respecter la polarité (positif/ négatif)

Les Fiches ne sont pas branchées, il faut donc les brancher selon la polarité d'origine de votre véhicule.

Manuel en 5 étapes détaillées ci-dessous (les temps indiqués ne prennent pas en compte l'accessibilité aux injecteurs)

Étape 1/vérifier la polarité de vos injecteurs (5 min)

Étape 2/Brancher les connecteurs fournis avec le kit dans la même polarité que votre véhicule (10min)

Étape 3/Brancher le kit à vos connecteurs d'origines (5min)

Étape 4/Brancher la masse et fixer la sonde de température avec le riselant fournis (5min)

Étape 5/Brancher l'alimentation du boitier à un + permanent (5 min)

Annexe 1 / Réglages via ordinateur

## Étape 1

1/Localiser vos injecteurs

2/**Avec un multimètre** vérifier la polarité de vos injecteurs (+/ -),

avant tout montage, réglez votre multimètre sur volt. Placez l'électrode noire contre la borne - de la batterie et placez l'autre électrode contre l'embout du connecteur d'injecteur. Mettre le contact sans faire tourner le moteur. Si votre polarité est normale vous devriez lire sur votre multimètre une valeur proche de 12V. Certains véhicules peuvent ne pas donner de valeur tant que le moteur est éteint. Certains véhicules peuvent connaître une inversion de polarité une fois le moteur démarré (très rare).

2 bis/ **sans multimètres** la couleur du connecteur ce répétant sur chaque injecteur est votre +

Exemple sur 4 cylindres :

Vous avez les combinaisons de couleur suivante : jaune/vert sur le premier cylindre puis jaune/bleu puis jaune/rouge et enfin jaune/violet

Votre + sera forcément le fils de couleur jaune.

Si votre polarité est inversée, vous devriez n'avoir aucune valeur (ou inférieure à 5 volts). Une fois que vous savez de quels côtés est le + 12 V vous pouvez passer au branchement de vos fiches de connecteurs en fonction de la polarité.



Localiser vos injecteurs



Vérifier la polarité



Vous connaissez ainsi la polarité de votre véhicule

Enfin certains véhicules (Nissan qashqai) ne donnent aucune valeur ainsi basez-vous sur le code couleur des fils (étape 2 bis)

## Étape 2

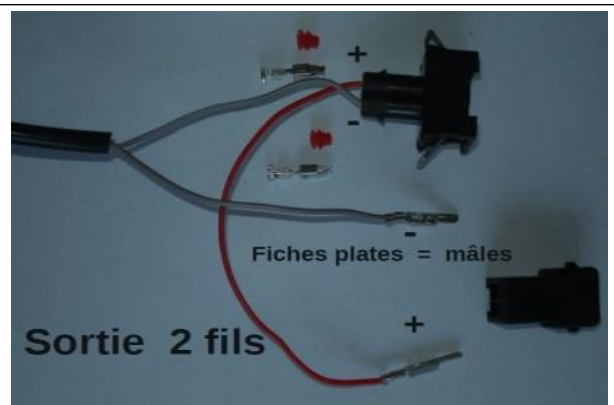
1/Brancher les connecteurs du kit dans la polarité du véhicule

-les fils rouges fournis avec le kit sont toujours les +

-les fils sortant du kit peuvent être vert ou gris ou blanc,

Leurs couleurs importent peu, ce sont toujours des -

-les fiches males ne vont que dans les connecteurs male (celui qui entre dans l'autre



## Étape 3

1/ Démontez le faisceau d'injection d'origine, ils sont généralement sécurisés par une agrafe bloquante.



2/ brancher tous les connecteurs des injecteurs aux connecteurs d'origines du kit éthanol *l'ordre n'est pas important.*

## Étape 4



Fixer et sécuriser la sonde de température. Utilisez un collier riselant pour attacher la sonde de température ou vous souhaitez, généralement nous choisissons la durite de sortie d'eau du radiateur.

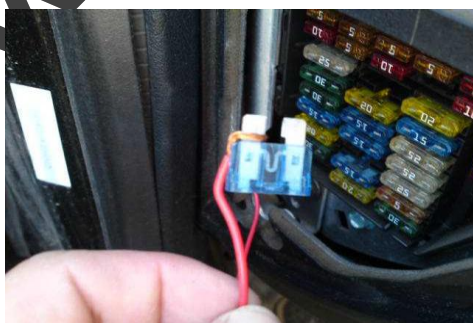
A ce stade de l'installation vous aurez un certain nombre de fils et faisceaux autour de votre bloc moteur, attachez-les de façon à ne pas gêner le bon fonctionnement du moteur.

Reliez le fil noir de masse à la borne négative de la batterie ou tous endroits faisant office de masse.



## Étape 5

- Connecter le fil rouge d'alimentation sur un + 12 V permanent. Les +12V permanents doivent être alimentés pendant le démarrage moteur. Côté entrant du +12 V pour rester alimenté même en cas de défaillance du fusible



**Votre véhicule est maintenant équipé pour rouler au bio éthanol**

Si vous rencontrez la moindre difficulté, veuillez consulter la rubrique « FAQ » (foires aux questions) sur notre site [www.kit-boitier-ethanol.fr](http://www.kit-boitier-ethanol.fr)

# Annexe 1

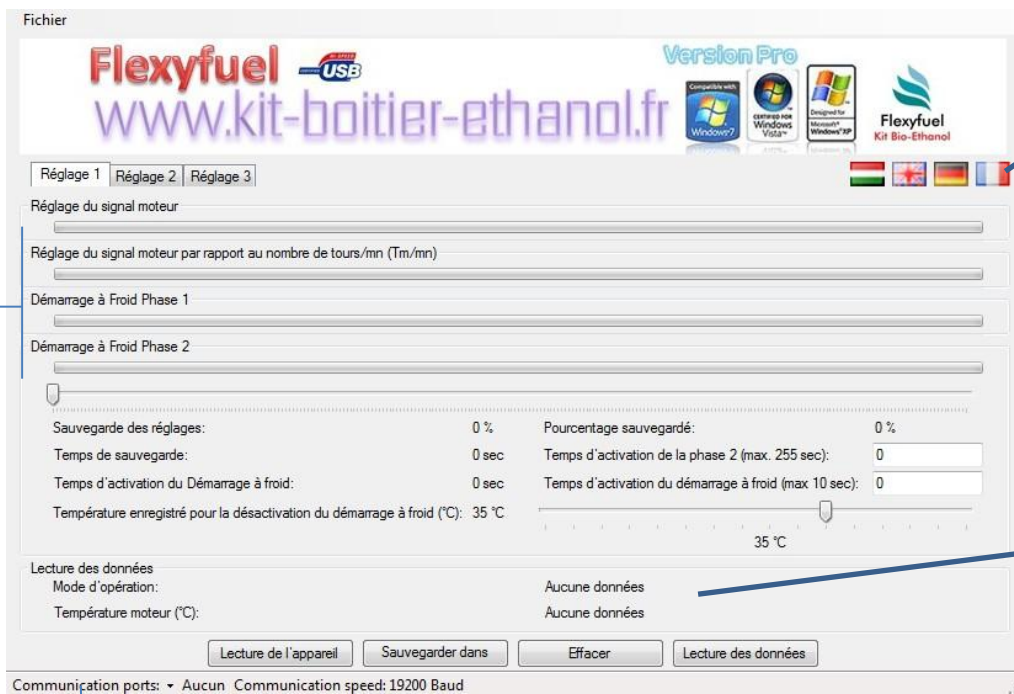
## Prise en main du logiciel

1/Télécharger le logiciel (un email comportant un lien vous a été automatiquement adressé)

Vous pouvez le télécharger directement en vous connectant sur votre compte depuis notre site.

2/Ouvrir le logiciel et l'installé sur votre ordinateur en suivant les indications à l'écran. (Vous pouvez voir apparaitre un message d'alerte, car le logiciel n'est pas reconnu par votre Windows, ignorer ce message et cliquer sur continuer)

3/ cette fenêtre apparait :



Choisir la langue

Vous pouvez lire en direct les informations de votre moteur

En cliquant sur ces éléments, vous verrez apparaitre les réglages possibles

Sélectionner le port USB où vous avez branché le boitier

Les barres se remplisse en jaunes et indique les valeurs en temps réel



4/Réglages des paramètres

**ALLUMEZ VOTRE MOTEUR ET RELIEZ LE KIT A L'ORDINATEUR VIA LA PRISE USB**  
Appuyez sur "lecture de l'appareil" pour connaître en temps réel les données motrices

**Voici les réglages de base pour ensuite les affiner suivant vos besoins**

Réglage du signal moteur: 10% - 15%	Réglage du signal moteur par rapport au nombre de tours/mn RPM : 15% - 20% rpm: 3000 - 3500
Démarrage à froid phase 1: 450% - 500% / seconde : 1 à 2	Démarrage à froid phase 2: 125% - 200% / seconde : 75 à 200
Température enregistrée pour désactiver le démarrage : 25 à 35	Temps d'activation du démarrage à froid / en seconde : 1 - 3

- Réglage du signal moteur: Mélange du carburant pour régler le mode de fonctionnement normal

- Réglage du signal moteur par rapport au nombre de tours/mn RPM: Mélange du carburant plus élevé pour assurer un mélange à haut régime (il est nécessaire de spécifier une valeur à «l'activation rpm». Le réglage du signal de base en fonction de rpm peut être le même que réglage du signal de base)

- Démarrage à froid Phase 1: Ajuste le mélange du carburant et du temps à l'allumage. Cela garantit un démarrage même à des très basses températures.

- Démarrage à froid Phase 2: Ajuste le mélange du carburant une fois le moteur démarré (jusqu'à ce qui atteigne la température indiquée)

Cette activation permet de démarrer le moteur sans la fonction démarrage à froid. Vous devez attendre (clé de contact en position ON ou II), le temps d'ajustement du décalage pour actionner la fonction de démarrage à froid. Si la valeur de décalage de temps est de 0 sec, la fonction de démarrage à froid est toujours activée (température en dessous, ajustez « température enregistrée pour la désactivation du mélange à froid »)

- Appuyez sur « sauvegarder dans » pour enregistrer les paramètres, ensuite appuyez sur « Lecture de l'appareil" pour vérifier les paramètres enregistrés

Si vous rencontrez la moindre difficulté, veuillez consulter la rubrique « FAQ » (foires aux questions) sur notre site [www.kit-boitier-ethanol.fr](http://www.kit-boitier-ethanol.fr)